

# C.E.R. a Gemona

di I3RGH



Cena di lavoro: al centro, da sinistra: BAY, MW, RGH (sta bevendo).

*La presente relazione non può essere la esatta e completa cronistoria di 15 giorni di lavoro del C.E.R. e dei radioamatori a Gemona.*

*Soprattutto per quel che riguarda i primi giorni, il sovraccarico del traffico radio ed il continuo adeguamento della rete alla situazione ha impedito una precisa definizione degli incarichi e degli operatori impiegati.*

*Al ritorno da Gemona, dovendo ricostruire quanto si è fatto, ho dovuto cercare di rileggere le poche note rimastemi e fare ricorso alla memoria mia (quasi inesistente... alla fine) ed a quella degli amici che sono riuscito a rintracciare via radio.*

*Se quindi qualcuno si vedrà escluso dalla lista degli operatori, non me ne voglia: ho fatto quanto era nelle mie possibilità.*

## Venerdì 7 maggio

Dopo aver lavorato per tutta la notte in maglia 80 metri, decidiamo di recarci in zona: porteremo con noi anche il ripetitore R9 mobile della Sezione di Bassano. Un veloce giro di telefonate e siamo in cinque macchine, anche se due di esse non si potranno trattenere per molto.

Partenza alle 14; alle 16.30 siamo in zona S. Daniele e ci dividiamo come da istruzioni ricevute via R6.

Destinazione: Gemona, Maiano, S. Daniele, Artegna, Trasaghis.

A Gemona, davanti alla caserma dei Carabinieri, c'è I3SAN, operante su R6; installiamo il dipolo e l'R9 e siamo attivi sia in HF sia in 144.

La situazione è caotica; di sicuro le vittime sono tante, ed i sopravvissuti hanno bisogno di tutto: le operazioni di soccorso sono già in atto.

Non sappiamo cosa fare. La prima idea è di cercare di assumere notizie sui sopravvis-

suti, da irradiare via RAI, per tranquillizzare i familiari sparsi in Italia e nel mondo e che stanno bloccando le linee telefoniche.

La stazione da S. Daniele, già attivata su R6, viene trasferita a Buia; Trasaghis viene per il momento abbandonata e l'operatore, appiedato per la partenza del mezzo che lo aveva portato in zona, si sposta ad Artegna.

Con il buio si arrestano i lavori: si delinea la necessità di coordinare per quanto possibile l'attività di soccorso mediante un sistema di comunicazioni unico.

Il ponte R9 viene spento e trasportato nel cortile di una casa non molto lesionata, da dove riprenderà le trasmissioni alle prime luci.

Operano: I3AM, CWR, RDA, OTO, ZNI, ZKD, SAN, FRY.

## Sabato 8 maggio

Arrivano altri operatori: si può iniziare a lavorare con efficienza.

Possiamo disporre di una sottomaglia a 145.325 tra il Centro Operativo Civile e Militare, ove trovasi il Sindaco, il Vice-Prefetto etc., installato alla Caserma Goi, il campo degli elicotteri, il Centro Sanitario (ospedale da campo), la tenda-Municipio provvisorio presso le scuole elementari.

Sono invece direttamente e costantemente presenti su R9, con altri operatori, il Centro Sanitario, la Prefettura di Udine, la Caserma Goi, il Cimitero, la Caserma dei Carabinieri (dalla quale il ponte dista molto poco e dove CWR opera in HF), i paesi di Maiano, Artegna, Venzona, Montenars.

Un collegamento assai utile è quello con il Centro Medico Mobile dell'Ospedale di Mirano, il cui responsabile è IW3EBI.

Da segnalare che ad Artegna lavora pure per alcune ore una sottomaglia in 432 tra il Municipio ed il Centro Medico locale.

Prezioso risulta pure il lavoro delle «memorie ausiliarie» del capomaglia, che lo aiutano a trascrivere, a formalizzare i messaggi, a tenere le liste di attesa in un traffico che non ha praticamente un solo attimo di sosta.

Si osservi che, operando il capomaglia in duplex, cioè direttamente sulla uscita del ripetitore, è pressoché sempre interrompibile per richieste urgenti.

Operano: I3ZKD, WDT, PWT, PKZ, CTW, ZNG, LAV, JGP, GOU, AM, ILC, SAX; IW3 EBI, EFQ, EBY, QBE; I4 DRJ, BDJ, VEB, IW4 AEK...

#### **Domenica 9 maggio**

Si cerca di suddividere il traffico: avendo la Prefettura smobilitato la stazione in ascolto direttamente su R9, dal Centro Sanitario si opera su R6, oltre che su R9 e sulla sottomaglia 145.325. Eventuale traffico dall'R9 per la Prefettura viene traslato da I3GOU, che si è portato sopra Montenars, su frequenza diretta. Si sta procedendo alla vaccinazione in massa della popolazione e dei soccorritori.

La sottomaglia funziona come il giorno precedente; sull'R9 sono presenti: il Centro Sanitario, la Caserma Goi, il Centro Medico Mirano, la Caserma Carabinieri, il Cimitero, i paesi di Artegna e Trasaghis (che poi operano su R6), Montenars, Venzona, Maiano, la Stazione ferroviaria, nel cui piazzale si è creato un primo centro di raccolta dei materiali di soccorso, un mezzo mobile che fa la spola tra le tendopoli in allestimento per la ricerca dei materiali più urgenti.

In Gemona arrivano altre stazioni HF per svolgere traffico PT; ogni tanto intervengono su R9, così come dai centri circostanti si fanno saltuariamente presenti altre stazioni operanti normalmente su maglie diverse.

Inizia a piovere ed il ponte viene spostato al riparo di una tettoia; la pioggia, se allevia l'apprensione creatasi per il pericolo di epidemie, crea però gravi problemi di crolli e rallenta i lavori di scavo; le tende che sono arrivate sono sempre poche. Urgono sistemi di copertura per i viveri, i medicinali, tutto il materiale deteriorabile ammassato all'aperto; le richieste di bare, ambulanze, disinfettanti, calce viva, medicinali, mezzi meccanici sono continue.

Arrivano a sera altre stazioni di ricalzo; chiedo via R6 stazioni VHF spalleggiate per

seguire le squadre di soccorso: nel centro di Gemona si arriva solo a piedi, camminando sulle macerie.

Operano: I3 WDT, ZKD, PWT, MXN, MXT, BUO, DHD, GTT, ZNG, PUV, NDQ, GOU, ZSC; IW3 EBI, EAF, EBS, QDD, QBE, EFQ, QBY; I4IOP DRJ, BDJ, VEB; IW4AEK; I2CNC, KWJ, TAL, BGO.

#### **Lunedì 10 maggio**

Sono attivate alcune tendopoli, le più numerose; alla Stazione FS viene costituito un Centro di Coordinamento con a disposizione ambulanze, squadre di lavoro, mezzi meccanici, autobotti, materiali vari: al pomeriggio si inizia a trasferire tutto il materiale presente ed in arrivo nelle scuole Deganuti, intatte.

Inoltre presso il Cottonificio, ove sono attendati i VV.FF. del gruppo Piemonte, esistono dei mezzi meccanici privati che possono essere indirizzati via radio.

Sono quindi presenti in rete: il Centro Sanitario, la Prefettura (riattivata definitivamente: si alterneranno vari operatori tra cui ricordo BBA, SAX, MKG, ILC, PKN, KDM, PUE, COP, MW...), il Centro di coordinamento, la Caserma Goi, il Municipio provvisorio, il Cimitero, il Centro Medico Mirano, il campo VV.FF. Piemonte, il deposito Deganuti, le tendopoli di Piovega, del Campo Sportivo, di Campagnola, inoltre due mezzi mobili, uno su ambulanza per ricerca materiali con base a Stalis (Gemona alta) ed una su fuoristrada per servizi di trasporto veloce e di staffetta.

Un operatore a piedi segue una squadra di ricerca e disinfezione, attrezzata con cani e sonde: ancora nel tardo pomeriggio si riesce ad estrarre delle persone in vita dalle macerie.

Operano: 3ZKD, 3FXG, 3ZNG, IW3EBI, I4GGP, I4LUN, I4MIW, I4EML, I2NNN, I2KWJ, IW2ATD, exI1BNK, I2BGO, I4IOP, I2CNC, I5FMO, IW5AIP, I3BVQ, I2GEK, I2JOM, I3ZIA, I3BZL; I2VND, I2RDZ, IW3EKQ, IW3QBE, I3HBB, I3EEA...

#### **Martedì 11 maggio**

Si aggiungono nuove postazioni: sono attivate altre tendopoli, le squadre di ricerca con cani, di disinfezione e demolizione, coordinate via R9, diventano tre; in più una stazione viene posta presso il campo dei VV.FF. austriaci che svolgono servizio distribuzione acqua.

Il materiale in arrivo viene mandato tutto alle scuole Deganuti, ove viene catalogato e smistato.

Sono presenti su R9: 3 squadre di ricerca etc., il Centro Sanitario, la Prefettura, la Caserma Goi, il Centro di coordinamento alla stazione FS, il campo dei VV.FF. austriaci, il campo dei VV.FF. del gruppo Piemonte, il deposito Deganuti, il Municipio provvisorio, il

**SOCI** Collaborate  
a Radio Rivista

Centro Medico Mobile di Mirano (che svolge servizio nei paesi circostanti, con base a Gemona), il Cimitero, le tendopoli del Campo Sportivo, di Campagnola, di Campo Bologna, di Stalis, i paesi di Osoppo (campo regione Toscana), di Montenars, inoltre due mezzi mobili per trasporti veloci e staffette.

Operano nella giornata: IW3EKQ, I4IOP, I2RDZ, I3SUM, I3DCL, I3ZIA, I3BZL, I3HBB, I3EEA, I3YEJ, I3VKT, I3EGH, I3CKX, I3BVQ, 3A2GX, I3ZKD, I3RSY, IW3EBI, I2BGO, IW2AOD, I4LUN, I4MIW, I4EML, I3ZNG, I3CTW, I3TRK, IW2ATD, ex II BNK, I3FXG, I2KWJ, I5FMO, IW5AIP, IW5ACX...

### Mercoledì 12 maggio

Prosegue l'attività del giorno precedente con le squadre di ricerca e di disinfezione seguite da radioamatori a piedi.

Il centro Operativo inizia a trasferirsi in località Ospedaletto dalla Caserma Goi, nello stesso edificio viene trasferito il Municipio provvisorio.

Sono presenti in maglia R9: 3 squadre di ricerca, il Centro Sanitario, la Prefettura, la Caserma GOI, il Centro di coordinamento alla stazione FS, i campi dei VV.FF. austriaci ed italiani, il Municipio, il Centro Medico Mirano (ove IW3EBI ascolta anche la maglia R6), Osoppo, Montenars, due mezzi mobili per trasporti veloci di medicinali ed attrezzature.

A sera giunge in zona il CER manager nazionale I1BAY (ispezione al fronte? NdR).

Operano: I2RDZ, 3A2GX, I2KWJ, I2TFL, I3ZIA, I3BZL, I3EEA, I3HBB; I4ECC, I3ZKD, I3APR, I3AKK, I2NNN, IW3EBI, IW3EHT, I3VKT, I3EGH, I3OSM, I3VSD, I3RSY, I3FBS, I3FXG, I3ZNI, IW5ACX...

### Giovedì 13 maggio

Le squadre di ricerca con i cani smobilitano: resta solo una squadra di disinfezione da radioguidare per i lavori più urgenti.

Ancora attivi su R9 sono quindi il centro Sanitario, la Prefettura, la Caserma Goi, il Centro Operativo al Municipio, il Centro di Coordinamento, il Centro Medico Mirano, i campi dei VV.FF. austriaci ed italiani, il deposito Deganuti, il Cimitero, il Comune di Venzone, in precedenza saltuario; inoltre un mezzo mobile.

Il Centro Medico Mirano continua a svolgere attività nei paesi circostanti: raggiunge Sammardenchia che ancora non ha avuto aiuti per inspiegabile dimenticanza: sono passati sei giorni!

Vengo rilevato come capomaglia da I2RDZ e riaccompagnato a casa.

Nella notte un nubifragio si abbatte sulla zona, danneggiando le tende ed allagando alcune tendopoli: il ripetitore spegne alle 23.

Operano: I2RDZ, I1XSG, I1BAY, I2TFL, I4SEP, I3GTT, I3ZIA, 3A2GX, I3EEA, I3HBB, I3ZKD, IW3EHT, IW3EBI, I3YEJ, I3VKT, I3EGH, I4ECC, I2FGU, I3OSM, I3RSY...

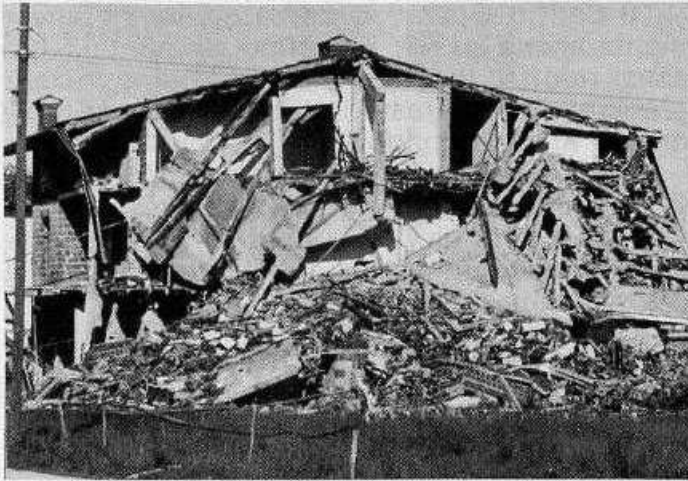
### Venerdì 14 maggio

Il traffico via R9 comincia ad essere meno convulso: le richieste urgenti si fanno più rare; purtroppo non si hanno più speranze di trovare sopravvissuti sotto le macerie ed i lavori di scavo iniziano a rallentare.

Il Centro Medico Mirano sta ancora operando a Sammardenchia con alcuni suoi mezzi. Le postazioni attive su R9 sono: il Centro Sanitario, la Prefettura, il Centro Operativo, il Centro di Coordinamento, la Caserma Goi, il



Auto I2GEK, Scuola Deganuti Gemona.



Magnano in Riviera.

Cimitero, il Campo VV.FF. austriaci, deposito Deganuti, Venzone, due stazioni mobili di cui una spalleggiabile.

Ritorno a Gemona nel pomeriggio con I3UCD.

Ad Artegna si è organizzata una rete di collegamenti in diretta tra le varie tendopoli sparse: essa dipende dal Centro Operativo di Gemona, ma svolgerà traffico a sé, mentre il capomaglia presso il Comune sarà presente anche su R9.

Operano: I2RDZ, I1XSG, I1BAY, I4ECC, IW3EBI, I3AKK, 3A2GX, I3ZIA, I3ZKD, I3CTW, I3ZNG, I3YEJ, I2TFL, I3VKT, I3EGH, I3UCD, I2FGU, I4SEP...

### Sabato 15 maggio

Il Centro di Coordinamento alla stazione FS viene smobilitato; il Centro Operativo, in piena attività, si serve normalmente dell'R9 per comunicare: le linee telefoniche sono sempre intasate.

Alla Caserma Goi è terminato lo spostamento del materiale colà ammassato verso il deposito della Deganuti; le richieste di automezzi militari potranno essere fatte tramite il Centro Operativo e quindi anche la postazione radio potrà essere eliminata; al Centro Sanitario continuano ad esserci problemi con medicinali, vaccini, ambulanze, squadre di disinfezione; al Cimitero l'opera di riconoscimento e sepoltura continua ininterrotta. Al deposito Deganuti alcuni generi sono in sovrappiù, mentre altri cominciano a scarseggiare e devono essere richiesti a Udine: soprattutto si sente la scarsità di impianti di refrigerazione per conservare i viveri ed i medicinali deteriorabili.

Dalla Prefettura viene trasmesso al Centro Operativo un'ordinanza che prevede anche lo sgombero di alcuni paesi della destra Tagliamento per il pericolo di frane; il testo viene dettato via R9 mentre IW3EBI si precipita ad

Udine a ritirarne delle copie. I paesi interessati dovranno essere quindi collegati via R9 e possibilmente si dovrà effettuare traffico PT da essi.

Stanno arrivando alcuni equipaggi del CER piemontese: prima di notte essi effettuano una prima ricognizione nella zona.

Operano nella giornata: I2RDZ, I3GTT, I1BAY, I1XSG, I1GMF, I3VKT, I3EGH, IW3EBI, I3DHD, I3UCD, I2FGU, I3RSY...

### Domenica 16 maggio

Con i nuovi equipaggi si riesce a coprire anche i paesi di Braulins, di Trasaghis, con stazioni fisse, e di Peonis, Avasinis, Oncedis, Alesso con stazioni mobili: le autorità locali decidono però di non effettuare lo sgombero degli abitanti, dato che la situazione delle frane sembra essere sotto controllo.

Mentre la stazione mobile transita nei pressi di Avasinis, si ha notizia della caduta di un elicottero canadese, tramite il C.M. Mirano che aveva una ambulanza in zona. Il mezzo mobile viene subito dirottato sul luogo dell'incidente per assumere informazioni che vengono passate alla Prefettura.

Varie richieste sono raccolte nei paesi e nelle tendopoli dal mezzo mobile: essendo esse da inoltrare al Centro Operativo di Osoppo, viene colà inviata un'altra stazione per ricevere detto traffico.

Sono quindi presenti in maglia R9: il centro Sanitario, la Prefettura, il Centro Operativo, il campo dei VV.FF. austriaci, il deposito Deganuti, due stazioni della maglia di Artegna di cui un'attiva anche in HF, Venzone, Osoppo, Braulins, Trasaghis, un mezzo mobile che copre la

La Sezione A.R.I. di CESENA ha operato in MAIANO con un gruppo formato da operatori, anche di altre Sezioni:

I4KLY - I4TSB - I4GHG - IW4AFW svolgendo il lavoro che indichiamo.

I4TSB in gamma 80 metri in collaborazione con il locale P.T. faceva servizio telegrafico.

I4KLY - I4GHG - IW4AFW in gamma VHF - FM su ponte R6 operavano in permanente collegamento con la Questura di Udine per ogni necessità locale e per ogni emergenza.

Inoltre I4DZ e I4JEK con apparecchiature VHF - FM/SSB sono partiti alla volta di FOLGARIA e FLAGONIA unitamente ad una colonna di automezzi carichi di materiale vario. I compiti erano di lavorare montando tende e provvedendo alla distribuzione di viveri, vestiario ecc. Ogni qualvolta l'autorità locale o le circostanze ne richiedevano l'impiego operavano su R6 - R8 - R9.

Da Cesena ha operato I4YGG su 80 metri e su R8 come capo-maglia C.E.R. sostituendo i capomaglia ufficiali ogni qualvolta se ne ravvisava la necessità.

zona Peonis-Avasinis - Alesso, un mezzo mobile di riserva presso il ripetitore.

Operano: I2RDZ, I2FGU, I3AKK, IW3EBI, IW3EJT, I3NPQ, I1BAY, I1XSG, I3DHD, I1GXR, I1ZEY, I1GMF, I3UCD, I3RSY, I1KDO, I1CDU, IW1AFV, I1HFR, I1FNV...

### Lunedì 17 maggio

La situazione è pressoché la medesima del giorno precedente; alcuni telefoni cominciano a funzionare e pertanto si preferisce tenere stazioni mobili pronte presso il Centro Operativo anziché lasciarle nei vari paesi, comunque rapidamente raggiungibili in caso di necessità.

La maglia è così composta: Centro Sanitario, Prefettura, Centro Operativo, Centro Medico Mirano, Campo VV.FF. austriaci, Venzone, Artegna, Osoppo, Braulins, due stazioni mobili presso il Centro Operativo.

Operano: I3UCD, I2FGU, IW3EBI, I3RSY, I1BAY, I1XSG, I2RDZ, I1GMF, I1GXR, I1KDO, IW1AFV, I1CDU, I1FNV, I1HFR, I1HBT, I1CAN.

### Martedì 18 maggio

Dal Centro Operativo cominciano a funzionare apposite linee telefoniche; la partenza della colonna dei VV.FF. austriaci crea dei problemi per l'approvvigionamento idrico, che ora viene fatto gravare sull'impianto di depurazione impiantato da tecnici svizzeri a Godo (sud di Gemona) e che finora ha lavorato assai poco per Gemona stessa. L'incarico di coordinare il servizio viene dato ai radioamatori e viene pertanto colà inviata una stazione.

La maglia comincia a ridursi: il problema principale sono le comunicazioni dal Centro Operativo alla Prefettura e viceversa, che passano solo via R9.

Il coordinatore del servizio PT, signor D'Italia, richiede al CER di installare una telescrivente d'amatore per il collegamento Gemona-Udine, in attesa di poter installare una telescrivente del servizio postale nel Centro Operativo.

Sono attive le postazioni del Centro Sanitario, della Prefettura, del Centro Medico Mirano; del depuratore di Godo, di Artegna (due stazioni); inoltre sono sempre a disposizione due stazioni mobili su fuoristrada: di queste una sarà inviata a Montenars rimasta senza mezzi di comunicazione per guasto delle linee telefoniche e dovrà passare la notte sul posto.

Operano: I2FGU, I1HBT, I1CAN, I1HFR, I1CDU, IW1AFV, I1CDU, I1FNV, I1GMF, I1PON, I1LNU, I1KDO, I1BAY, I1XSG, I2RDZ, IW3EBI, I1GXR, I3RSY...

### Mercoledì 19 maggio

Viene approntato il collegamento in RTTY su 144.000 per la Prefettura: alle 14 viene effettuata la prima prova con esito positivo.

Il Centro Operativo opera contemporaneamente anche su R9; il traffico via ponte è ora assai ridotto. Il centro Medico Mirano inizia i preparativi per trasferirsi a Montenars, ove manca medico condotto.

La maglia dell'R9 risulta così composta: Centro Sanitario, Prefettura, Centro Operativo, depuratore di Godo, Centro Medico Mirano, Artegna, un mezzo mobile fuoristrada a disposizione.

Operano: I2RDZ, I1GMF, I1HFR, I1BAY, I1XSG, IW1AFV, I1CDU, I1FNV, I1KDO, I2FGU, IW3EBI, I1GXR, I1PON...

### Giovedì 20 maggio

Si decide di chiudere il ripetitore: si continuerà in diretta su 145.550.

Arrivano altre stazioni per offrire il loro aiuto; per fortuna sembra che la situazione stia migliorando e quindi potranno rientrare con noi.

Viene organizzato un censimento delle tendopoli con i nostri mezzi mobili; viene mantenuta per la giornata la postazione al pozzo di Godo, ove è al lavoro un reparto del Battaglione San Marco, ed al Deposito Deganuti.

Resta inoltre attivo il collegamento su 144.000; nel pomeriggio viene installata la telescrivente su doppiino PP.TT. e quindi anche tale servizio viene a cessare.

### Venerdì 21 maggio

Si rientra a casa: lasciamo Gemona sotto la pioggia.

Resterà solo il Centro Medico Mirano con il validissimo IW3EBI ad operare in zona.

\* \* \*

A questo punto bisognerebbe tirare le somme del lavoro svolto: lascio ad altri questo compito.

Voglio solo chiedere scusa a chi ho trattato bruscamente operando come capomaglia dell'R9: non l'ho fatto per cattiveria, ma per necessità e per tensione nervosa.

Una cosa mi pare importante sottolineare: in una emergenza è importante non solo sapersi mettere a disposizione, ma soprattutto **saper restare** a disposizione: l'eccesso di buona volontà può essere controproducente.

Chi ha saputo attendere il suo momento è stato utilizzato; chi è arrivato in zona, si è dato presente più volte sul ripetitore intasato di traffico, attirandosi le ire del capomaglia che lo aveva naturalmente ricevuto sin dal primo momento... non era più all'ascolto... spero capisca l'errore commesso.

Un grazie per avermi sopportato a tutti.

**Bruno RGH**